



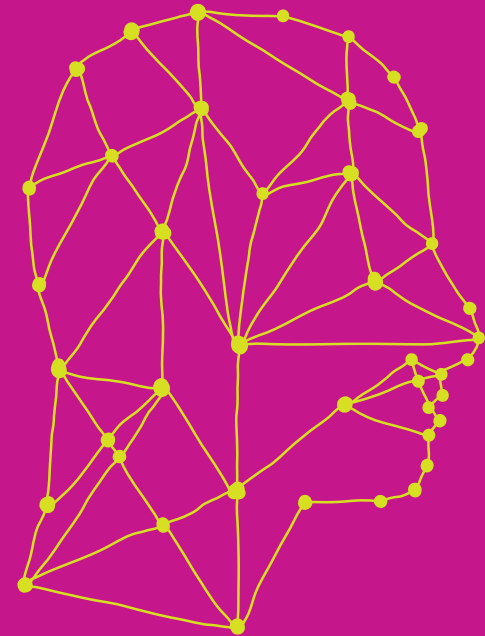
→ Mangia qualche cosa prima di assumerle per evitare danni alle mucose dello stomaco, alla fine dell'effetto lavati al più presto i denti e le narici per evitare danni a mucose nasali e allo smalto dentario.  
**Se dopo l'assunzione di metanfetamine vieni colto da maloridi varia natura chiama il 118. Se ti trovi ad una festa ed è presente l'Unità Mobile di Riduzione dei Rischi o servizi simili chiedi aiuto agli operatori.**

### Mix

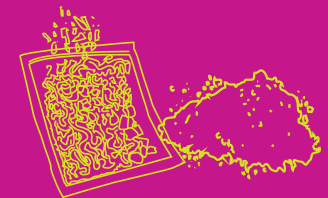
- **Metanfetamine + Alcol:** aumenta la tossicità a carico del fegato col rischio di epatiti e aumenta il rischio di ubriachezza inconsapevole.
- **Metanfetamine + Mdma:** aumenta la neurotossicità del mdma e può portare ad un overdose anche letale (collasso cardiaco, surriscaldamento, ipertermia).
- **Metanfetamine + Eccitanti (compreso il Caffè):** forti e pericolose tachicardie, aggressività.

### Informazioni legali

Se la tua professione rientra in quelle cosiddette "a rischio" cioè che possono recare danni a terzi, puoi essere sottoposto in qualsiasi momento a test antidroga e antialcol. Se vieni trovato positivo puoi essere sottoposto a misura restrittiva, sospensione della mansione fino alla perdita del lavoro. La polizia può effettuare il test della saliva se ha il sospetto di consumo di stupefacenti, se risulti positivo alla guida viene applicata la pena massima che arriva fino a 6000 euro di multa, 2 anni di sospensione patente e 1 anno di arresto. Nell'urina le metanfetamine sono riscontrabili per 2-4 giorni, nel sangue dalle 8 alle 30 ore. Più i capelli sono lunghi più le tracce sono rinvenibili nel tempo: con i capelli lunghi 12 cm si può risalire al consumo di un anno prima.



metan  
fetamine



# metanfetamine → speed, cristalli, crystal, meth, crank, shaboo, shabu, efedrina, pillole thai

## La sostanza

Le metanfetamine sono dei forti stimolatori del cervello che agiscono sull'adrenalina, un ormone presente nel nostro corpo. È praticamente impossibile distinguere le anfetamine dalle metanfetamine, ma i loro effetti sono diversi: la metanfetamina è molto più potente e il suo effetto è molto più lungo. Prodotte in laboratorio chimico le anfetamine si presentano generalmente sotto forma di polvere o pastiglie. La forma più diffusa è lo speed, costituito da anfetamine e sostanze di taglio (es. caffeina). Lo speed è in polvere o pasta bianca, beige o rosa, raramente si trova in capsule. Lo speed cristallino (crystal) contiene il 100% di metanfetamina o anfetamina.

## Modalità di assunzione

Via orale, nasale e inalatoria.

## Quantitativi

Il dosaggio di metanfetamina varia da 2 a 25 mg a seconda della purezza della sostanza. Per l'anfetamina, il dosaggio è difficile da stabilire visto che la concentrazione può variare molto: con una dose superiore ai 25 mg di anfetamina pura rischi solo di aumentare gli effetti indesiderati di questa sostanza. La pillola thai contiene solitamente metanfetamina ed è talvolta sovradosata: per ridurre i rischi, la dose dovrebbe essere compresa tra i 2 e i 25 mg a seconda della purezza della pastiglia.

## Effetti

I tempi variano a seconda del tipo di assunzione: se ingerito, gli effetti compaiono dopo 30 min/60min; se sniffato bastano pochi minuti; l'effetto è immediato se lo si fuma. Gli effetti durano dalle 4 alle 6 ore I principali effetti sono: aumento delle prestazioni fisiche e mentali;



diminuzione del senso di fatica; esaltazione e gratificazione con aumento dell'autostima; innalzamento del tono dell'umore e si è molto propensi a conoscere e parlare con molte persone.

## Rischi

Dopo l'assunzione di speed si può andare incontro a tremore; agitazione; nausea; accelerazione del battito cardiaco; insonnia; mal di testa; nervosismo; irritabilità; perdita dell'appetito e della sete; comportamenti aggressivi; ansia e paranoia. La temperatura corporea si innalza e può arrivare anche a 41° centigradi. Il consumo di anfetamine può portare ad una carenza di calcio con conseguente comparsa di problemi ossei e dentali; l'insorgenza di stati d'ansia e depressione è molto frequente; si può verificare da subito una forte tolleranza alla sostanza che può portare ad assumere dosi di 20 volte superiori per raggiungere gli stessi effetti. Alle donne in gravidanza può portare ritardo nella crescita del feto e un aumento del rischio di aborti.

## ATTENZIONE !

- Evita di prendere metanfetamine se hai problemi cardiovascolari, ipertensivi, epilettici, asmatici, psicologici o di depressioni.
- Evita di iniettare la sostanza: è il metodo più rischioso e dannoso per il sistema nervoso centrale e cardiocircolatorio e si rischia l'overdose.
- Fai attenzione a quello che compri: spesso le metanfetamine vengono tagliate con sostanze anche tossiche. Per evitare intossicazioni o overdose, prendine poca, e aspetta fino ad un'ora prima di assumerne ancora, se avverti nausea, giramenti di testa o tachicardia pronunciata non assumere nient'altro.
- Bevi acqua regolarmente, prenditi delle pause, prendi aria e cerca di mangiare alimenti energetici ricchi di vitamine.
- Se le sniffi, usa la tua cannucchia per evitare la trasmissione dell'epatite.