



## Mix

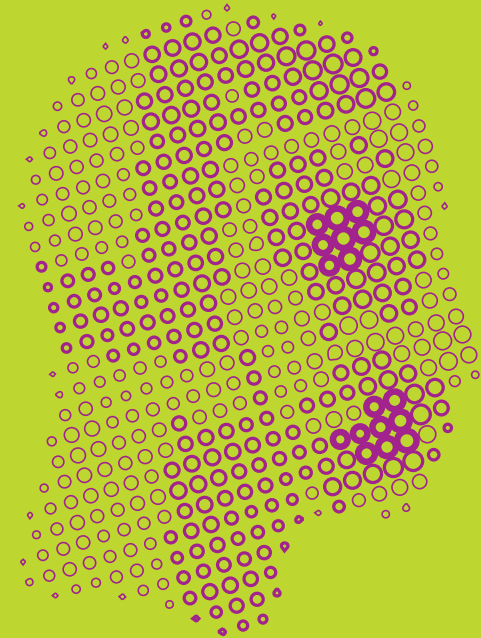
→ **Benzodiazepine + Downers (alcol, oppiacei, ketamina, GHB):** alto rischio di arresto respiratorio, inoltre si sommano gli effetti con rischio di overdose.

## Informazioni legali

Gli psicofarmaci e i medicinali sono sostanze legali, a vendita libera presso le farmacie, previa prescrizione medica. La polizia può effettuare il test della saliva se ha il sospetto di consumo di stupefacenti. Se la tua professione rientra in quelle cosiddette "a rischio" cioè che possono recare danni a terzi, puoi essere sottoposto in qualsiasi momento a test antidroga e antialcol. Se vieni trovato positivo puoi essere sottoposto a misura restrittiva, sospensione della mansione fino alla perdita del lavoro.

Le benzodiazepine lasciano tracce nel sangue dalle 6 alle 48 ore (fino a 24 ore per i metaboliti). Nelle urine invece rimangono dai 3 ai 20 giorni (in caso di uso di benzodiazepine a lunga durata di azione).

Più i capelli sono lunghi più le tracce sono rinvenibili nel tempo: con i capelli lunghi 12 cm si può risalire al consumo di un anno prima.



benzo  
diazepine



# benzodiazepine → tavor, valium, ansiolin, lexotan, prazene, rivotril xanax, roipnol



## La sostanza

Con la definizione di psicofarmaci si identificano diverse classi di farmaci che agiscono sul sistema nervoso centrale. Fra essi i più utilizzati sono: gli ansiolitici, gli antidepressivi e i neurolettici. Tra gli ansiolitici le molecole che ci interessano sono soprattutto le benzodiazepine, molecole con una grande diffusione e che possiedono un alto potenziale di abuso.

## Modalità di assunzione

la forma di consumo terapeutica è per via orale; i consumatori di sostanze per via iniettiva le usano per iniezione intramuscolo o endovenosa e per via anale.

## Effetti

**Inizio degli effetti:** dopo circa 15 minuti.

**Durata degli effetti:** a seconda del medicamento, fino a 48 ore.

Le benzodiazepine danno sollievo in caso di agitazione e di ansia, hanno effetto calmante, soporifero e distendono i muscoli. Dopo l'assunzione si riesce ad avere con facilità distacco dai propri problemi, allentamento della tensione, dell'ansia e delle inibizioni.

## Rischi

Difficoltà di concentrazione, di attenzione e di coordinazione motoria, torpore, sonnolenza, amnesie, eccessiva distensione muscolare, senso di pesantezza e difficoltà a parlare con scioltezza. Si può verificare quello che viene chiamato effetto paradossale con comparsa di agitazione, aggressività, insonnia. Le benzodiazepine danno tolleranza con conseguente aumento delle dosi per avere gli stessi effetti e dipendenza. Ad un'improvvisa sospensione del consumo segue una crisi di astinenza che si manifesta con: ansia, insonnia, irritabilità, cefalea, nausea,

palpitazioni, tremori, sudorazioni, dolori muscolari, vomito, ipersensibilità a luci e suoni; talvolta convulsioni e a livello psichico: eccitazione, tristezza, delirio, allucinazioni.

## ATTENZIONE !

→ Se prendi psicofarmaci chiedi al tuo medico quali possono essere gli effetti se li assumi con altre sostanze. Non dimenticare che il tuo medico è tenuto al segreto professionale.

→ Questi farmaci andrebbero assunti sotto controllo medico; non interromperne l'assunzione bruscamente, in caso di difficoltà nella gestione degli psicofarmaci rivolgiti al medico.

→ Molte Benzodiazepine si presentano sotto forma di pastiglie, soluzione sciropposa o gel; in tutti i casi se preparate per l'iniezione (polverizzate e/o disciolte in acqua) queste sostanze distruggono le vene in pochissimo tempo con conseguenze fisiche devastanti (ascessi, infezioni, flebiti, cancrena).

**Se dopo l'assunzione di psicofarmaci vieni colto da malori di varia natura chiama il 118, soprattutto se hai sintomi psichici (sensazioni di morte imminente, paranoie e allucinazioni) o fisici (sensazioni di svenimento, incapacità di stare in piedi, tremori, forti dolori in testa, dolori al petto, alla schiena, al braccio o al collo). Se ti trovi ad una festa ed è presente l'Unità Mobile di Riduzione dei Rischi o servizi simili chiedi aiuto agli operatori.**